

## Notice d'utilisation et d'installation

### DosiJet SlimLine

#### Système de dosage

#### 1. Contenu de la livraison

1. DosiJet SlimLine avec bouton-poussoir avec code couleur
2. Tuyau d'aspiration de produit avec tamis
3. Tuyau de remplissage transparent
4. Buses de dosage pour une plage de réglage de 0,25 – 50 %
5. Sachet d'accessoires (vis, chevilles, raccord, autocollant)
6. Planche d'autocollants Noms de produits
7. Planche d'autocollants Applications
8. Notice d'utilisation



Non inclus : Outils, le tuyau de raccordement (z122120) doit toujours être commandé séparément

Le DosiJet SlimLine sert au remplissage de flacons (4L) et de seaux (16L) dans le domaine du nettoyage courant. Mais il peut aussi être utilisé dans d'autres domaines pour la préparation de solutions prêtes à l'emploi.

Les autres avantages du DosiJet SlimLine sont :

- Construction compacte et facile à utiliser
- Dosage précis grâce aux limiteurs de débit qui maintiennent la pression d'eau constante
- Peu de maintenance
- Buses de dosage pour régler la concentration
- Boutons-poussoirs avec code couleur pour éviter les inversions de produits (le nom de produit peut aussi être collé dessus)
- Disconnecteur pour éviter le refoulement de la chimie dans le réseau d'eau potable (non testé par la DVGW (Association allemande du gaz et de l'eau), mais certificat KIWA disponible)
- Côté du raccord d'eau modifiable (sans outil)

#### Avertissement :



Toutes les installations doivent répondre aux prescriptions d'installation locales, dont un séparateur de réseau d'eau potable agréé.  
Ce dernier doit être préalablement installé sur site.



Un produit chimique doit toujours être manipulé avec précaution !  
Respectez les indications sur les contenants de produits et les fiches de données de sécurité.  
Portez toujours un équipement de protection des yeux et des gants.

#### 2. Caractéristiques techniques

	DosiJet SlimLine 4L	DosiJet SlimLine 16L
Dimensions (l x h x p) [mm] :	150 x 265 x 125	150 x 265 x 125
Poids (brut) [kg] :	0,8	1
Poids (net) [kg] :	0,280	0,280
Raccordement à l'eau :	3/4 pouce	3/4 pouce
Pression d'eau [bar] :	1,5 - 6	1,5 - 6
Température d'eau max. :	40 °C	40 °C
Dosage :	0,8 - 50 %	0,25 – 14,3 %
Débit [L/min] :	4	16
Sécurité :	Disconnecteur (non testé par la DVGW (Association allemande du gaz et de l'eau))	

### Remarques spécifiques :

La seule différence entre les DosiJet SlimLine 4L et 16L est le débit et, extérieurement, le tuyau de remplissage. Ce dernier est plus long pour le 16L pour pouvoir aussi effectuer un dosage pour un seau qui se trouve au sol. De plus, il possède un crochet que l'on peut accrocher à l'appareil après utilisation. Cela permet d'éviter que le tuyau ne goutte ou qu'il y ait un écoulement.

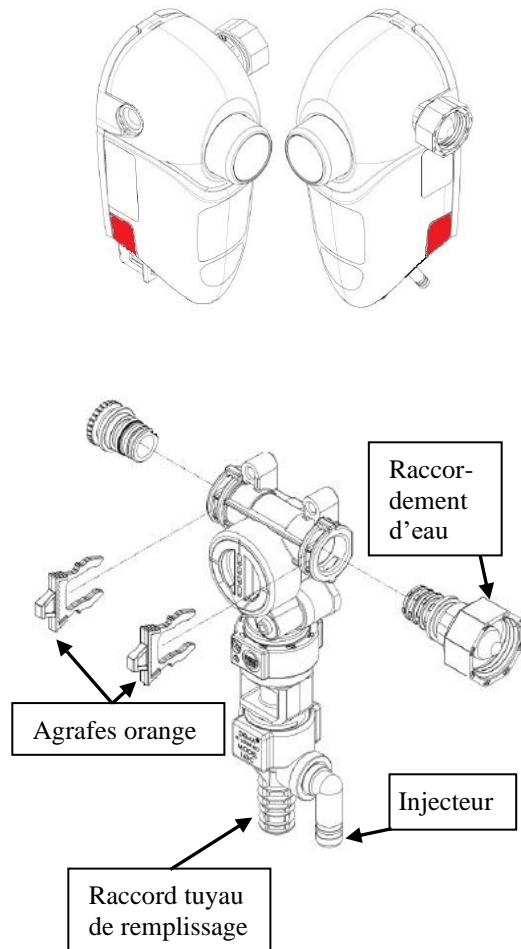
## 3. Montage

En cas de pressions plus élevées que celles indiquées dans les « Caractéristiques techniques » (voir point 2.), il faut monter un réducteur de pression pour ne pas endommager le DosiJet SlimLine.

1. Enlever le couvercle du DosiJet SlimLine en appuyant sur les deux languettes matérialisées et soulever le capot de bas en haut. Aligner au mur la plaque de base avec le niveau à bulle intégré et tracer des marques. Percer les trous et visser les vis dans les chevilles mises en place. Ne pas visser complètement, il devrait rester un espace de 0,5 cm par rapport au mur. Enfiler la plaque de base sur les vis et la faire s'enclencher.

**Attention : Avant de percer les trous, faire attention aux caractéristiques du mur et aux conduites/câbles qui s'y trouvent !**

2. Raccorder le tuyau de raccordement (non livré en standard) du côté de l'eau et le relier avec le DosiJet SlimLine. Le côté du raccord d'eau peut être modifié simplement et sans outil. Pour ce faire, retirer les agrafes orange et changer le branchement des raccords. Puis fixer à nouveau avec les agrafes orange.
3. Choisir la buse de dosage adaptée (voir tableau de dosage) et l'insérer/la visser dans l'injecteur. Pour ce faire, suivre les instructions du point A (Ajustement / Réglage de l'injection des produits (taux de mélange)).
4. Raccorder le tuyau d'aspiration de produit à l'injecteur. Mettre le bout de tuyau avec le lest céramique et le tamis dans le contenant de produit. Ce faisant, veiller à ce que le tamis soit au fond du contenant de produit.
5. Raccorder le tuyau de remplissage et si besoin le couper. Pour le 16L, ajuster la longueur du tuyau de remplissage de sorte qu'il atteigne le seau/contenant utilisé. Pour le 16L, enfiler encore le crochet sur le tuyau de remplissage (voir vue de face)
6. Appliquer les autocollants colorés pour le produit et l'application sur les zones prévues à cet effet.



### A. Ajustement / Réglage de l'injection des produits (taux de mélange)

**AVERTISSEMENT : UN PRODUIT CHIMIQUE DOIT TOUJOURS ÊTRE MANIPULÉ AVEC PRÉCAUTION !**  
**Respectez les indications sur les contenants de produits et les fiches de données de sécurité.**

Les taux de mélange des produits sont déterminés par les buses de dosage insérées/vissées dans les injecteurs correspondants.

Comme point de repère pour la buse à utiliser, veuillez vous reporter au tableau ci-dessous. Dans ce tableau figurent les taux de mélange pour l'eau. Selon la réalité sur site (densité et viscosité du produit souhaité), une buse plus grande ou plus petite peut être nécessaire. Utilisez la buse dont le taux de dosage se rapproche le plus du taux de dosage souhaité afin d'éviter de rencontrer des problèmes de résultat lors du nettoyage.

1. Montez la buse dont le taux de dosage se rapproche le plus de celui souhaité. Montez le tuyau d'aspiration et remplissez-le en prélevant la solution.
2. Remplissez une éprouvette graduée avec une quantité mesurée du produit souhaité et plongez le tuyau d'aspiration de produit dans l'éprouvette graduée.

3. Prélevez une quantité mesurée de solution dans un récipient de dimensions suffisantes.
4. Retirez le tuyau d'aspiration de produit de l'éprouvette graduée et déterminez la quantité de produit consommée. Calculez le taux de mélange.
5. Si le taux de mélange coïncide avec le dosage souhaité ou s'en approche, vous avez terminé. Lors du dosage de produits désinfectants, veuillez noter que seul un surdosage du produit est admis. Tout sous-dosage doit être exclu. Le dosage doit être contrôlé et noté à intervalles réguliers.
6. Si le taux de mélange ne coïncide pas, répétez les étapes 1 à 4 jusqu'à ce que vous trouviez une buse adaptée et par conséquent le bon dosage.
7. Raccourcissez ensuite le tuyau d'aspiration de produit de la partie écrasée (env. 5 mm) pour créer une étanchéité suffisante.

## KIEHL DosiJet SlimLine 16L

Set de buses 100-15K (YERS00197)		
Buse de dosage	1 CPS (eau) Viscosité	
Couleur	En %	ml/L
Beige	0,25	2,5
Orange	0,33	3,3
Turquoise	0,40	4,0
Rose	0,60	6,0
Bleu clair	0,66	6,6
Brun	0,80	8,0
Rouge	1,00	10,0
Blanc	1,20	12,0
Vert	1,33	13,3
Bleu	1,66	16,6
Jaune	2,40	24
Noir	3,60	36
Pourpre	5,90	59
Gris	7,70	77
Sans buse	14,3	143

Set de buses 100-15KU (z122118)		
Buse de dosage	1 CPS (eau) Viscosité	
Couleur	En %	ml/L
Cuivre	0,08	0,8
Bronze	0,13	1,3
Lilas	0,17	1,7
Vert clair	0,22	2,2

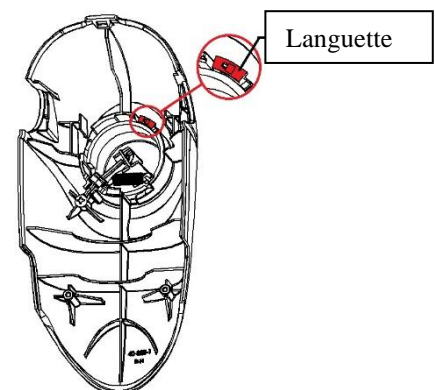
## KIEHL DosiJet SlimLine 4L

Set de buses 100-15K (YERS00197)		
Buse de dosage	1 CPS (eau) Viscosité	
Couleur	En %	ml/L
Beige	0,8	8
Orange	1,0	10
Turquoise	1,1	11
Rose	2,0	20
Bleu clair	2,5	25
Brun	2,8	28
Rouge	3,3	33
Blanc	4,0	40
Vert	5,0	50
Bleu	5,3	53
Jaune	7,6	76
Noir	11	110
Pourpre	20	200
Gris	25	250
Sans buse	50	500

Set de buses 100-15KU (z122118)		
Buse de dosage	1 CPS (eau) Viscosité	
Couleur	En %	ml/L
Cuivre	0,30	3,0
Bronze	0,35	3,5
Lilas	0,55	5,5
Vert clair	0,67	6,7

### B : Mise en service

- a) Pour le premier remplissage, ouvrir le robinet d'eau.
- b) L'actionnement du bouton coloré ouvre la vanne d'eau. L'eau coule à travers le doseur qui mélange le produit avec l'eau dans les taux de mélange choisis.
- c) Le bouton coloré peut être bloqué pour remplir des contenants plus grands en gardant les mains libres. Pour ce faire, la petite languette au niveau du bouton doit être enlevée. Le blocage s'obtient en appuyant sur le bouton et en le tournant.  
**Indication : Pas de coupure automatique !**
- d) Après utilisation du DosiJet SlimLine, fermer le robinet d'eau et débrancher le raccord rapide du réseau afin d'éviter tout dégât des eaux en cas de rupture du tuyau d'eau.



**Attention :** Pendant et après le remplissage, vérifier impérativement l'étanchéité du système et contrôler la quantité de dosage réglée.

**Attention :** l'eau n'est pas potable !

### 3. Maintenance et dépannage

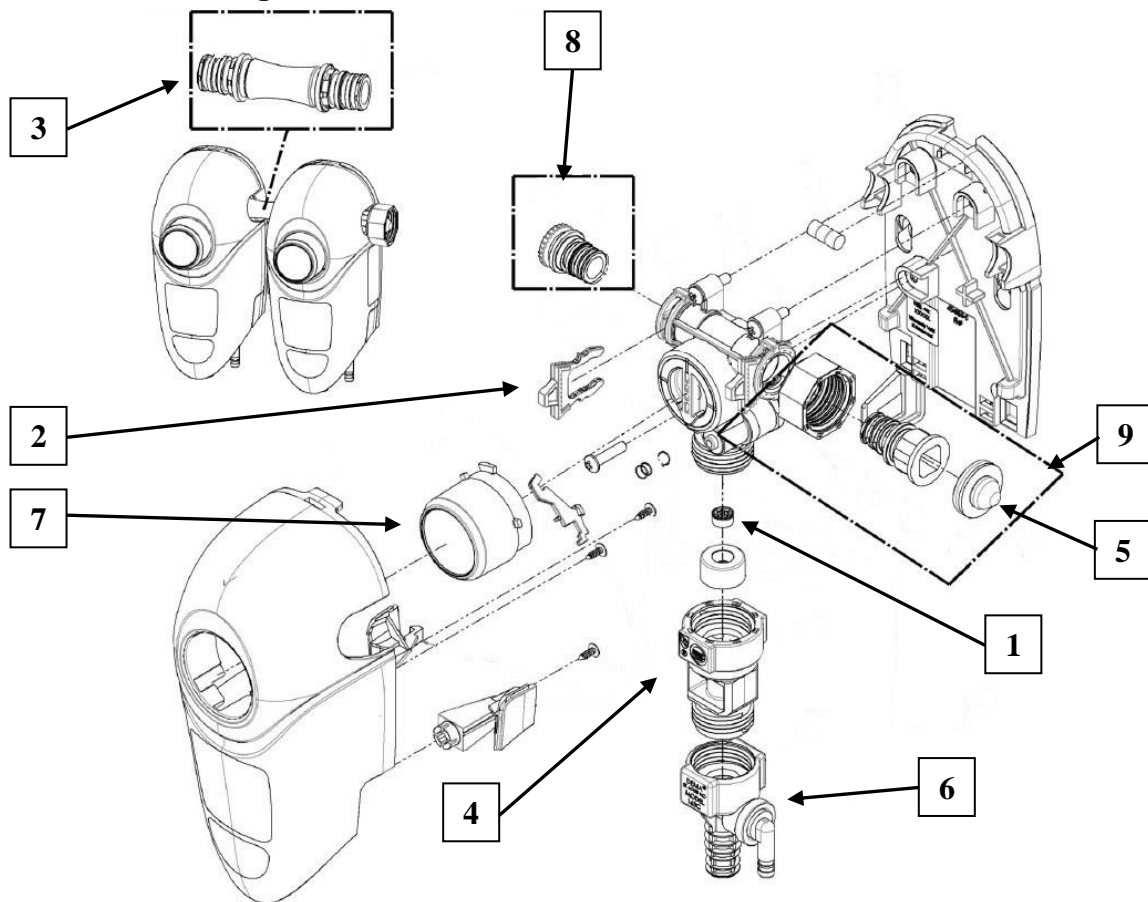
**ATTENTION :** COUPER/DÉCONNECTER L'ARRIVÉE D'EAU AVANT TOUTE INTERVENTION SUR L'APPAREIL

**Attention :** Après chaque maintenance, effectuer un test de fonctionnement et vérifier l'étanchéité.

Problème	Cause probable	Solution
Pas de distribution	<ol style="list-style-type: none"> <li>1. Pas d'eau</li> <li>2. Le tuyau d'alimentation d'eau est plié ou bouché</li> </ol>	<ol style="list-style-type: none"> <li>1. Ouvrir l'alimentation d'eau</li> <li>2. Poser le tuyau d'alimentation d'eau droit et le nettoyer.</li> </ol>
Le produit concentré n'est pas aspiré	<ol style="list-style-type: none"> <li>1. Tuyau d'aspiration de produit bouché</li> <li>2. Injecteur entartré</li> <li>3. Injecteur endommagé</li> <li>4. Pression d'eau basse</li> <li>5. Buse bouchée</li> </ol>	<ol style="list-style-type: none"> <li>1. Nettoyer ou remplacer</li> <li>2. Détartrer l'injecteur avec un moyen adapté</li> <li>3. Remplacer l'injecteur</li> <li>4. La pompe ne fonctionne pas correctement</li> <li>5. Nettoyer la buse</li> </ol>

**ATTENTION :** Si vous effectuez une opération de maintenance sur l'appareil, assurez-vous que les pièces de rechange sont montées conformément à la notice d'origine jointe.

### 4. Pièces de rechange



Pos.	Référence	Nom	Unité de conditionnement	Description
1.1	YERS00200	Limiteur de débit 4L	1	4 L/min
1.2	YERS01155	Limiteur de débit 16L	1	16 L/min
2	YERS01103	Agrafe orange	1	
3	YERS01156	Raccord	1	Avec joints toriques
4	YERS00101	Disconnecteur	1	Clapet anti-retour
5	YERS00439	Filtre d'entrée	1	Pour l'insertion dans le raccordement d'eau
6.1	YERS00201	Injecteur 4L vert	1	Injecteur vert 4L/min
6.2	YERS00202	Injecteur 16L blanc	1	Injecteur gris 16L/min
7.1	YERS01143	Bouton-poussoir rouge	1	Avec crochet, ressort et vis
7.2	YERS01144	Bouton-poussoir bleu	1	Avec crochet, ressort et vis
7.3	YERS01141	Bouton-poussoir jaune	1	Avec crochet, ressort et vis
7.4	YERS01142	Bouton-poussoir vert	1	Avec crochet, ressort et vis
7.5	YERS01140	Bouton-poussoir blanc	1	Avec crochet, ressort et vis
8	YERS01149	Bouchon obturateur	1	Avec joints toriques
9	YERS01148	Raccordement d'eau en plastique	1	Avec tamis et joint toriques
Sans pos.	YERS00197	Set de buses 100-15K	1	Plage de dosage normale
Sans pos.	z122118	Set de buses 100-15KU	1	Dosage fin
Sans pos.	z122119	Tuyau de sortie	1	
Sans pos.	z122121	Tuyau d'aspiration de produit	1	Avec lest céramique et vanne d'aspiration

## 5. Garantie

La société Johannes Kiehl KG accorde, sur ses produits, une garantie d'un an à compter de la date de fabrication pour les défauts de fabrication et de matériau, dans le cadre d'une utilisation et d'une maintenance normales. Cette garantie limitée n'est pas valable pour les produits dont la durée de vie normale est inférieure à un an ni pour les pannes et dommages causés par des produits chimiques, la corrosion, un usage abusif ou une mauvaise utilisation. Les pièces en caoutchouc ou caoutchouc synthétique telles que les joints toriques, membranes, tuyaux PVC et joints sont des consommables et ne sont pas concernés par la garantie. Toute modification ou réparation des produits sans l'accord préalable de la société Johannes Kiehl KG annule la garantie.